

La Compagnie Rendez-moi mes sentiments et la Compagnie Grain Magique présentent

Tifa, Plus belle que la lune

DOSSIER TECHNIQUE

CONTACT

tifa.lune@gmail.com

06 65 26 08 20

avec le soutien du Théâtre de la Jonquière de la ville de Paris
et de la ville de Noisy-le-Grand.



Les
aventures
de la
“ Blanche-Neige
berbère ! ”



Fiche technique

Cette fiche technique peut présenter des modifications selon le type de salles. Nous contacter, régisseurs :

Grégory HAGEGE
06 79 59 87 29
gregoryhagege@gmail.com

Merci de nous fournir :

- Une fiche technique
- Un plan de scène de votre lieu.

Une visite technique peut-être organisée.

Lieux non équipés :

- Nous pouvons fournir :
- système de sonorisation
 - éclairage
 - pendrillons

Prévoir une salle où il est possible de faire un minimum d'obscurité.

Nous préciser les besoins techniques.

ESPACE SCENIQUE:

Dimensions min. : Profondeur, 5 mètres - Ouverture, 8 mètres - Hauteur, 3 mètres

Rideaux : Fond de scène noir et deux pendrillons latéraux noirs.

Sol ou tapis adapté à la pratique de la danse : si tapis, min 3m x 3m, noir. Pas de carrelage, pas de moquette, pas de sol glissant.

Position du public : frontale (si possible en niveaux)

Matériel : 1 petite table. 1 chaise bien stable, 1 pupitre, 1 lampe de veille.

Loge : Proche du lieu de représentation (prévoir : table/chaises, miroir, point eau/wc, eaux minérales et encas pour 4 personnes)

A noter : Costumes, parc instrumental et décor (portants, rideaux, accessoires) fournis par nos soins.

SON:

Façade : - Système amplifié d'une puissance adaptée à votre lieu et de qualité

- Console 12 entrées/ 2 sous-groupes/ 4 auxiliaires minimum

- EQ 3 bandes par tranches

- Racks d'effets et traitement de son : 1 Reverb (type PCM Lexicon, Yamaha Pro R3...), 1 Multi-effet et 1 Loop-Station (que nous fournissons)

> le musicien doit récupérer un mix stéréo venant de la console pour le rentrer dans la Loop Station et renvoie ce signal à la console (prévoir longueur de câble en conséquence).

Retour: 3 départs pré-faders, autant d'EQ vers 4 retours. En cas de mixes séparés un régisseur de la salle assure les retours

Patchs:

VOIE	DESIGNATION	MICRO
1	Lead	SM 58
2	Lead	SM 57
3	Lead	micro-cravate
4	OH left	Statique type cigare
5	OH right	Statique type cigare
6	Loop station L	
7	Loop station R	
8	Reverb 1 L	
9	Reverb 1 R	
10	Multieffet L	
11	Multieffet R	

> La **Régie Son** est disposée en face de la scène près de la **Régie Lumière** afin que notre régisseur puisse assurer les deux ; sinon le son devra être assuré par un régisseur fourni par la salle.

LUMIERE : (voir plan feux)

10 PC (lentille martelée) 1000W - 1 PC (lentille claire) 1000W sur platine - 1 Découpe 1000W + porte gobos - 4 PAR (long) CP62 (1000W)

PERSONNEL DEMANDE (min.) : Responsable technique du lieu (régie lumière et son) et 1 personne accueil public.

IMPLANTATION

(lumière, son, décor) :

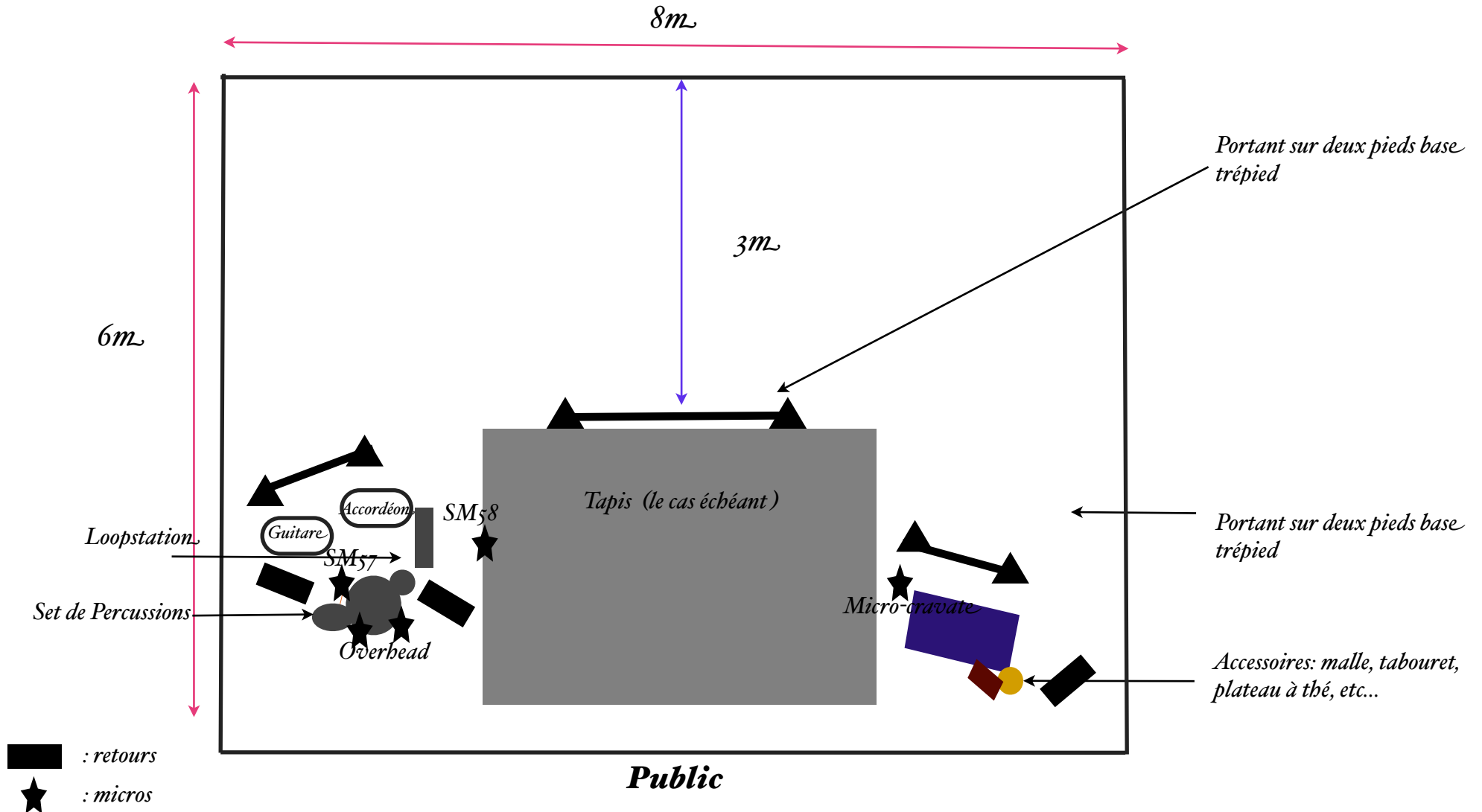
Idéalement à J-1

Raccords et filage technique : A J-1 si la représentation est le matin.

Le jour J si la représentation est l'après-midi ou le soir.

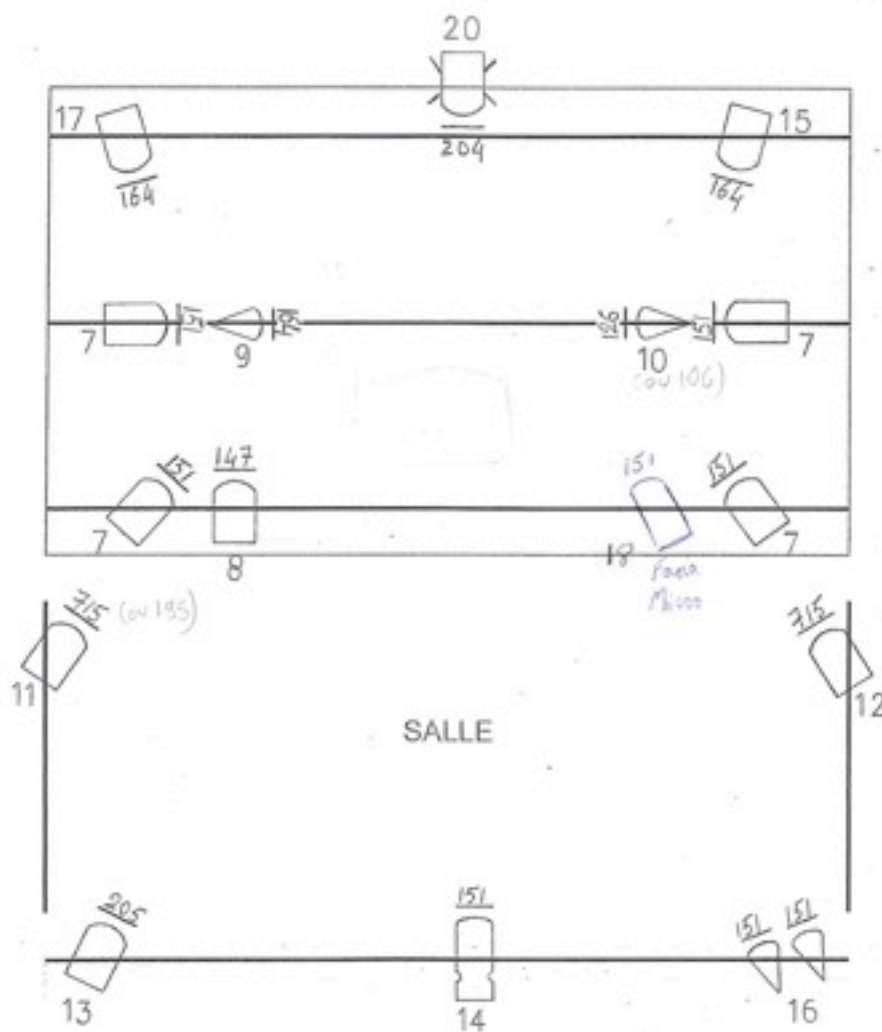


Plan de scène





Plan feux



- Rx  PC
- /x  DEC LO
- Gx  PAR CP62